



Città di Lucca



## REPORT SEGNALAZIONI ANNO 2013

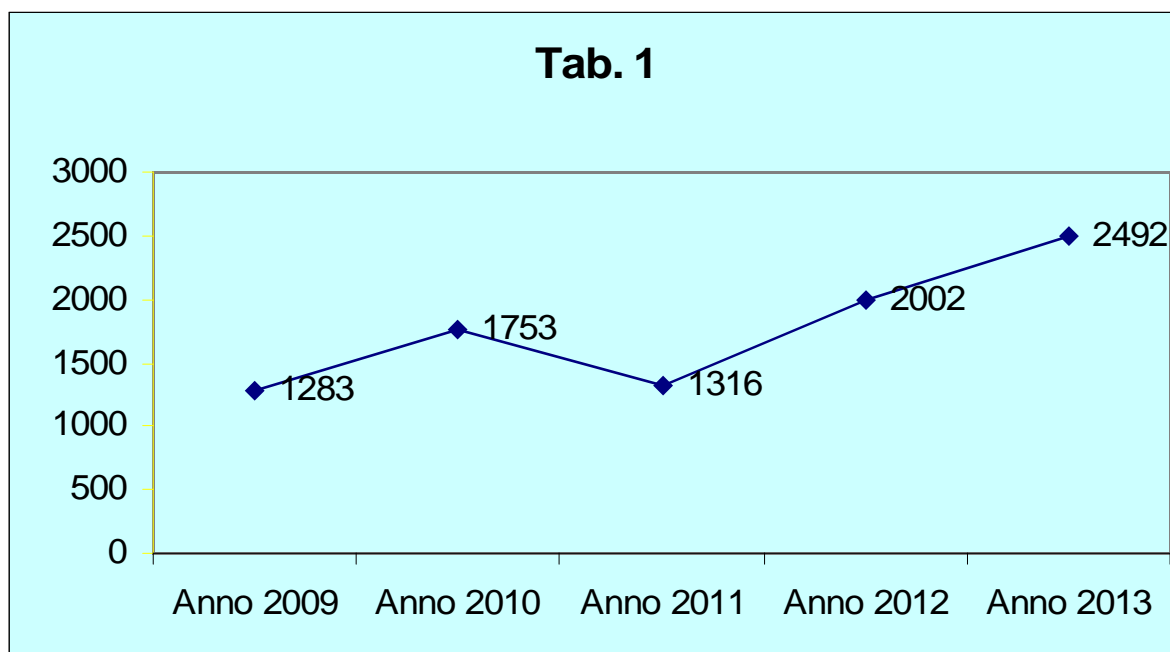
Il numero delle segnalazioni pervenute dai cittadini all'ufficio relazioni con il pubblico ha visto negli ultimi anni un andamento caratterizzato dalla crescita, salvo una flessione rilevabile nell'anno 2011.

Di seguito la descrizione illustrata del dato generale e l'analisi più dettagliata delle segnalazioni relative all'anno 2013

### Il dato generale.

La Tabella 1 illustra il dato relativo al numero delle segnalazioni negli ultimi 5 anni e la crescita considerevole delle stesse negli ultimi anni 2 anni.

Tabl



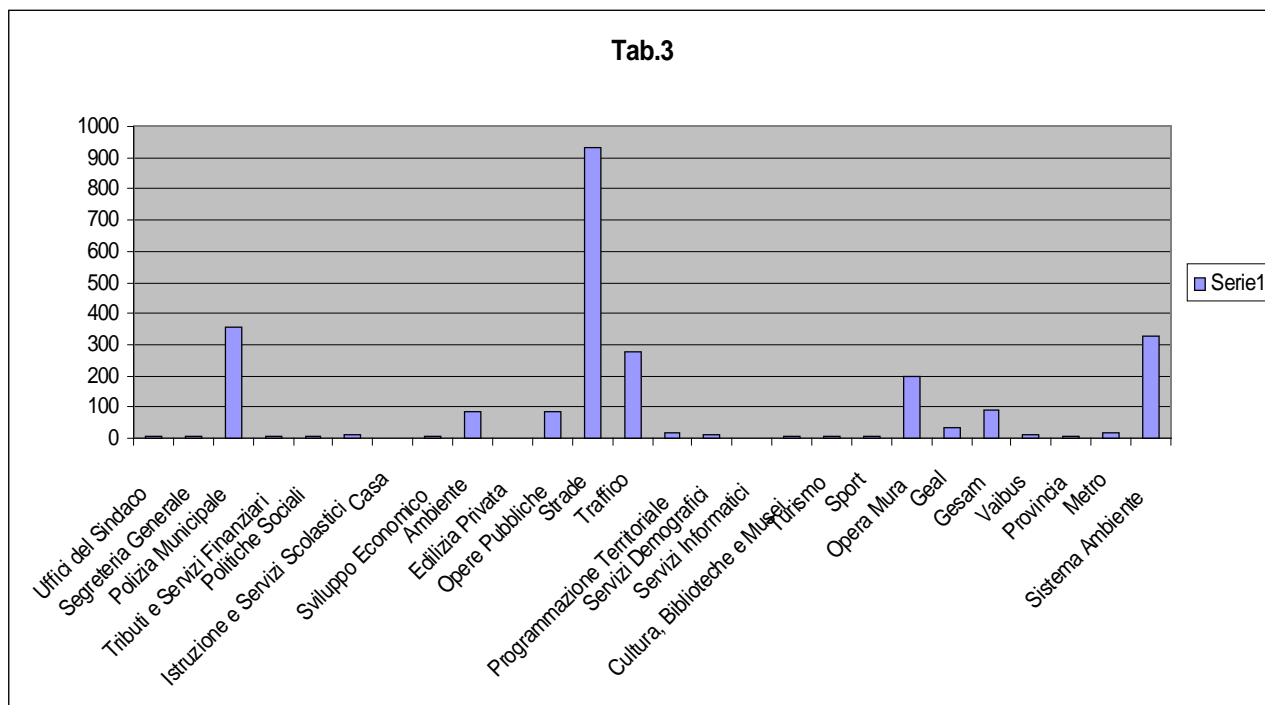
### Le segnalazioni del 2013

Nel 2013 il numero totale delle segnalazioni è di 2492 di cui al 31/12/2013 il 70% risultava evaso.

### Le strutture comunali di competenza

Il *Report per Struttura di competenza* ( tab. 3) illustra quali sono le Strutture organizzative che hanno ricevuto il maggior numero di segnalazioni ( nell'ordine il **Settore Strade con 934** segnalazioni risulta in assoluto il settore più interessato dalle richieste) (buche, rifacimenti asfalto, manutenzione verde dei cigli ecc.), a seguire **la Polizia Municipale con 357** (controlli di varia

natura), e il settore **Traffico con 279**. Alte le segnalazioni di competenza di **Sistema ambiente (330)** che riguardano in particolare le richieste di rimozione rifiuti, e di taglio erba.



### Le aree di intervento

Le segnalazioni pervenute sono poi classificate oltre che per struttura di competenza anche per le seguenti aree di interesse o intervento:

**Arredo e decoro urbano**

**Opere Pubbliche**

**Viabilità**

**Ambiente**

**Parchi e spazi pubblici – Verde pubblico**

**Acqua**

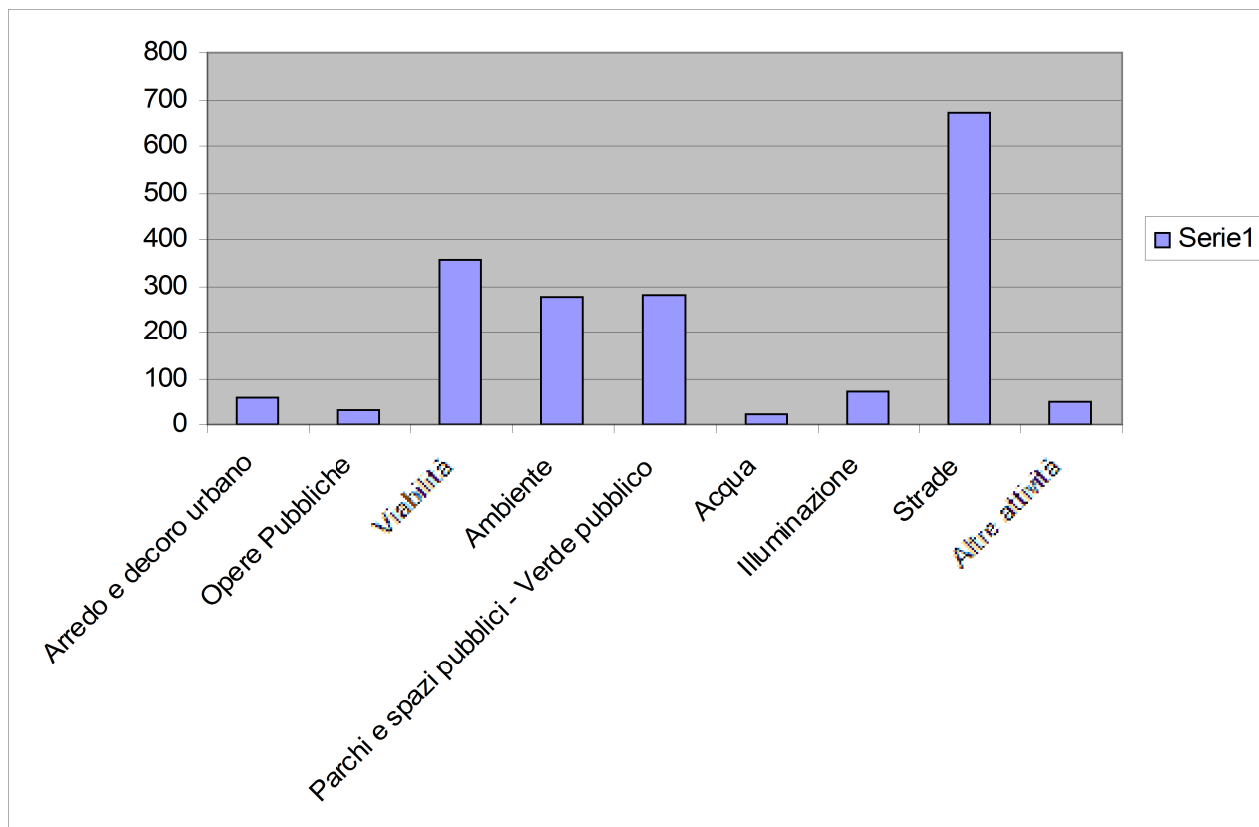
**Illuminazione**

**Strade**

**Altre attività**

La rappresentazione delle segnalazioni divise per aree di interesse (tab.4 e 5) rispecchiano in parte quella già vista tra le strutture di competenza anche se è bene sempre tenere presente che la distinzione in aree di intervento è spesso trasversale rispetto alle competenze e non sovrapponibile. Le maggiori segnalazioni riguardano i problemi delle **strade (37%)** seguite da quelle relative alla **viabilità 20% (richiesta di controlli in particolare per violazioni del codice della strada)**, e da quelle inerenti il **verde pubblico** (inteso come manutenzione di parchi e aree a verde pubblico) e **ambiente** (controlli su inquinamento ma anche rimozione dei rifiuti) che insieme raggiungono il 30% del totale delle segnalazioni pervenute.

**Tab.4**

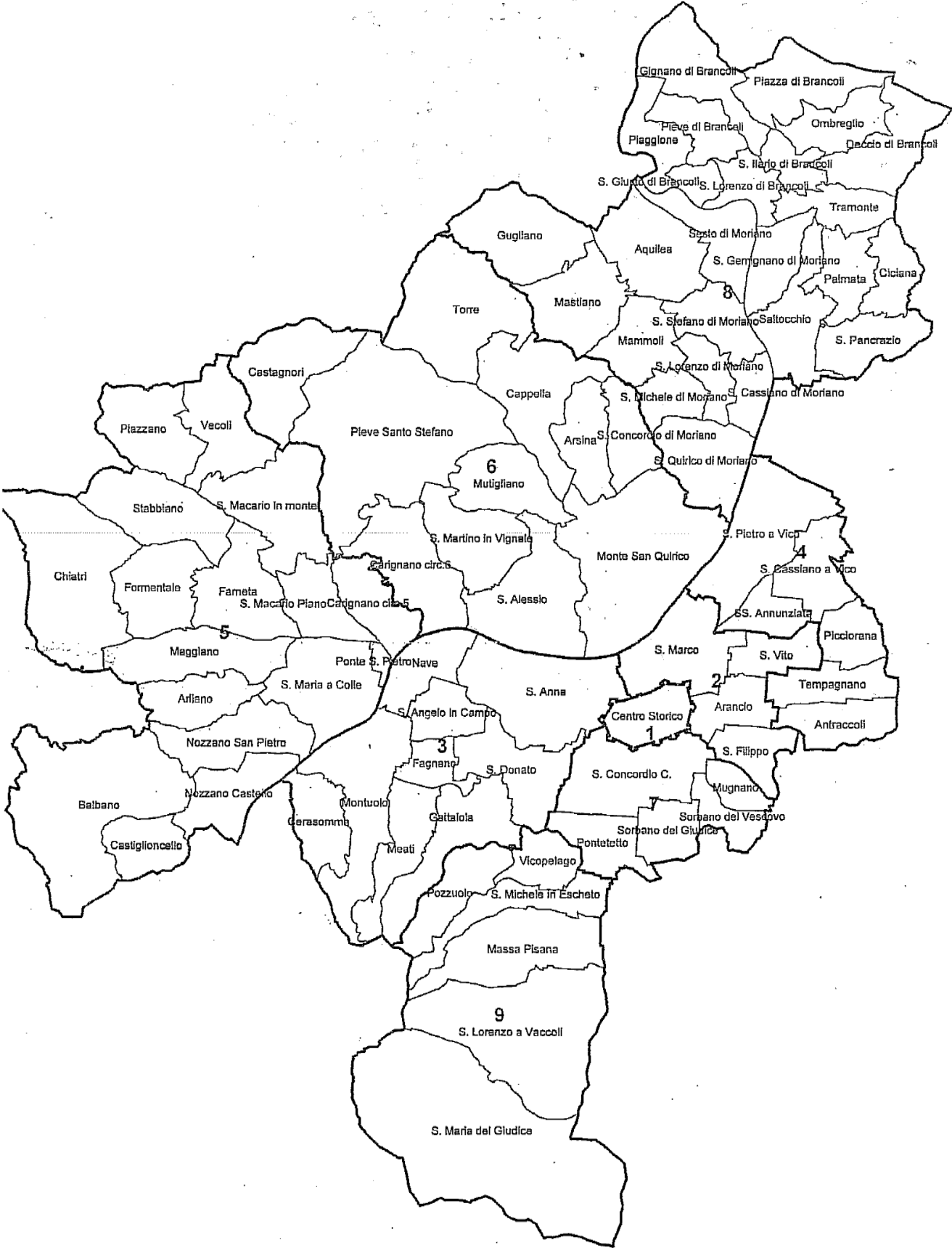


### **L'analisi territoriale**

L'attenzione si rivolge ora ai dati relativi alle segnalazioni pervenute sulle 3 aree di maggiore interesse: **Strade, viabilità e Verde pubblico**, analizzando la suddivisione territoriale delle problematiche emerse, al fine di individuare quali parti del territorio presentano il maggior numero di criticità.

Per distribuire le segnalazioni scelte nel territorio ci siamo basati sulla vecchia suddivisione per circoscrizioni così come rappresentata dalla mappa seguente:

CIRCOSCRIZIONI E FRAZIONI



### La problematica delle "Strade" sul territorio

Come risulta dal dato precedente l'area soggetta a maggiori segnalazioni è quella relativa alla problematica **Strade**, con 670 segnalazioni.

652 segnalazioni (18 sono classificate come "*proposte e suggerimenti*") risultano suddivise nei seguenti argomenti specifici che abbiamo analizzato nella loro distribuzione sul territorio comunale:

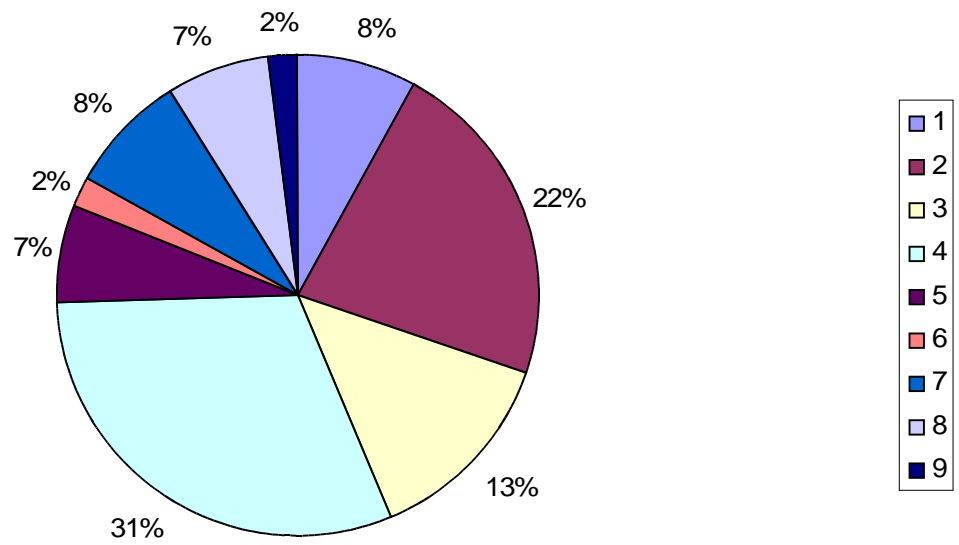
- presenza di buche e problemi sul manto stradale : 579 segnalazioni
- Presenza di problemi in fossi e canali (ostruzione) : 31 segnalazioni
- richieste di manutenzione di marciapiedi e piste ciclabili : 42 segnalazioni

Possiamo rilevare come il problema più evidente siano le **buche e la richiesta di asfaltature e rifacimenti del manto stradale** con 579 segnalazioni (tab.5); le problematiche si concentrano in particolare nel territorio delle circoscrizioni 4 (31%), 2 (22%) e 3(17%). Il territorio maggiormente colpito risulta essere dunque la prima cintura extra muraria a nord, e si rileva invece una situazione di maggior contenimento nella circoscrizione 7 (San Concordio) che pare essere nettamente migliore rispetto alle altre zone immediatamente confinanti con il centro storico. Ancora migliore sembra la situazione delle circoscrizioni 9 e 6 ai due estremi nord e sud del territorio comunale.

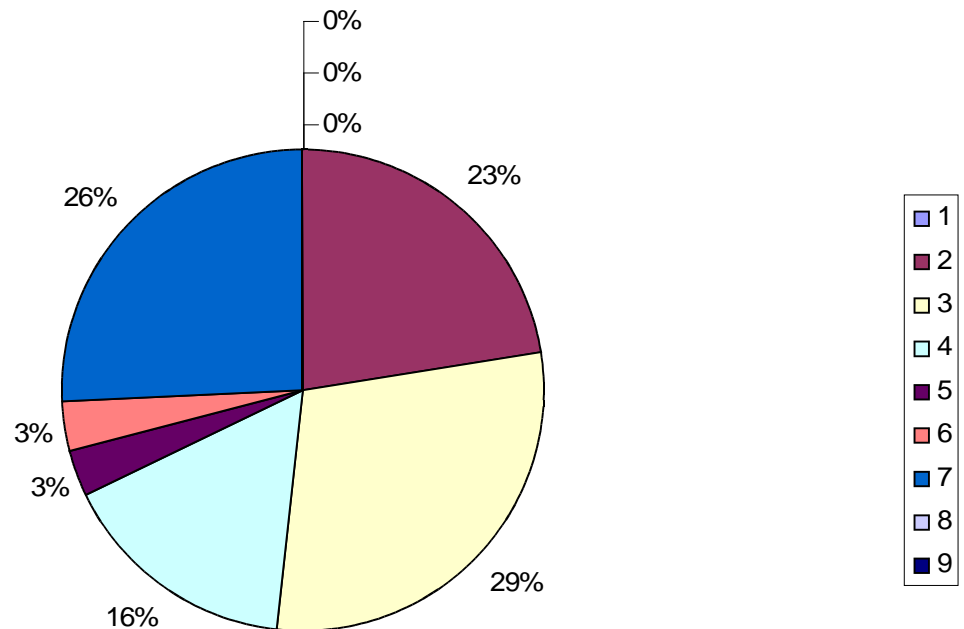
La seconda problematica in ordine di importanza è quella relativa alla **manutenzione di fossi e canali (tab.6)**, maggiormente segnalata per i territori delle circoscrizioni n. 3 (incidenza del 29%), n.9 (26%), n.2(23%) e n.4 (16%). Interessante notare come su questa problematica la criticità si distribuisca più uniformemente su tutti i quartieri che occupano l'intera cintura intorno alle mura.

La **manutenzione dei marciapiedi e delle piste ciclabili (tab.7)** è segnalata in maniera nettamente più evidente nella circoscrizione n. 2 (incidenza del 46%), dato ancora più significativo considerando il territorio contenuto della circoscrizione (che comprende San Marco, s.Vito, Arancio, s.Filippo)

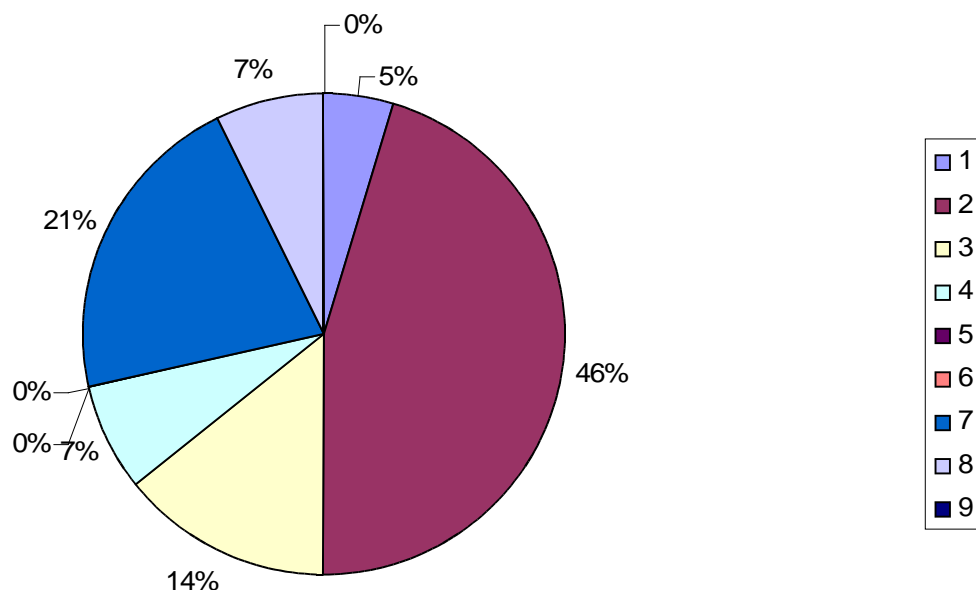
**Tab. 5 - Buche - Asfaltature - Manto stradale**



**Tab. 6 - Manutenzione fosse e canali**



**Tab.7 - Manutenzione Marciapiedi e Piste ciclabili**



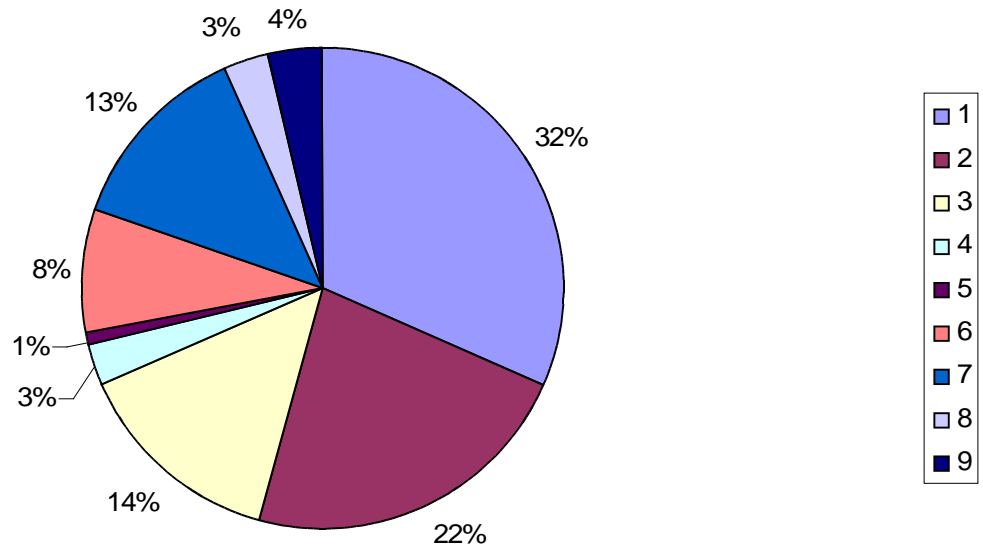
**La problematica della "viabilità" sul territorio**

L'altra area presa in esame è la **Viabilità (segnaletica, traffico)**, con 357 segnalazioni così ripartite:

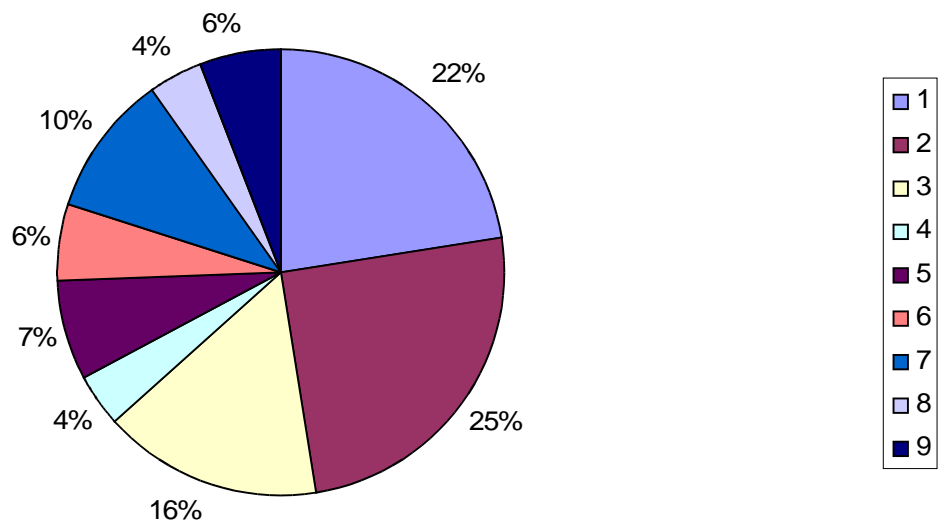
- Richiesta di manutenzione e/o nuova apposizione di Segnaletica Orizzontale e verticale con 107 segnalazioni
- Richiesta di Controlli, segnalazioni su violazioni del Codice della strada con 156 segnalazioni
- Problematiche generiche di viabilità con 21 segnalazioni
- Proposte e Reclami vari con 73 segnalazioni

Nell'ambito delle problematiche inerenti la segnaletica stradale (tab. 8) la maggior criticità ricade nelle circoscrizioni n.1 (con il 32%), n.2 (22%) e n.3 (14%): il centro storico è la zona da cui pervengono maggiori segnalazioni relative alla segnaletica stradale seguita dalle 2 circoscrizioni confinanti a nord est e nordovest.

**Tab.8 - Segnaletica orizzontale e verticale**



**Tab.9 - Controlli violazioni codice della strada (divieti di sosta e velocità)**



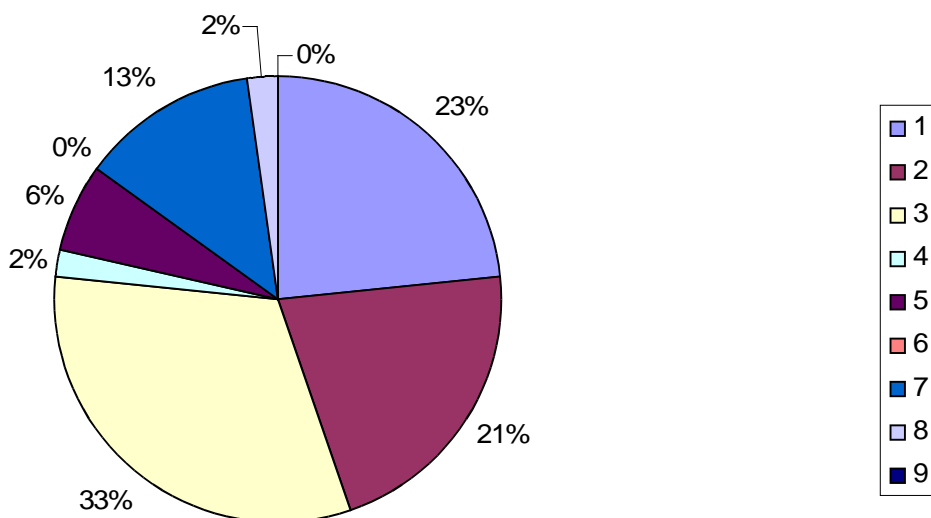


La maggiore criticità in merito alle violazioni del codice della strada (Tab.9) si rileva sempre nelle circoscrizioni n.1 2 e 3, in questo caso con una distribuzione percentuale più omogenea rispetto alla rappresentazione precedente. Confermata comunque la criticità emersa per le problematiche di viabilità nelle tre circoscrizioni indicate.

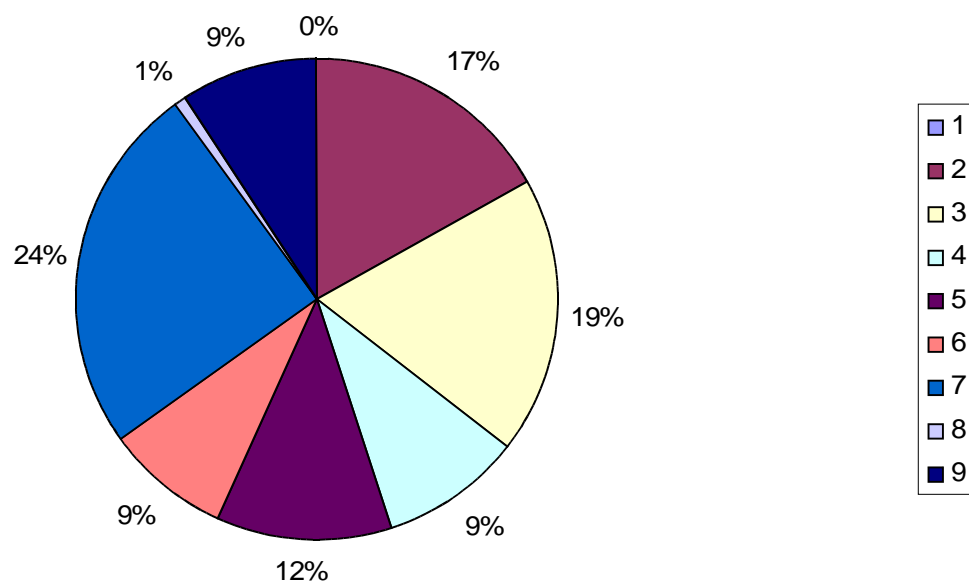
### La problematica del "Verde pubblico" sul territorio

L'ultima area sulla quale abbiamo concentrato l'analisi territoriale è quella dei Parchi e spazi Pubblici, Verde pubblico, con un totale di 279 segnalazioni. Delle 279 segnalazioni possiamo rilevare come la maggiore problematica evidenziata sia la manutenzione del verde dei cigli con 129 segnalazioni (tab.11). E' interessante rilevare per quest'ultimo dettaglio non emerga una criticità nettamente prevalente in un ambito territoriale (come nei casi analizzati prima), ma la problematica risulta essere distribuita uniformemente nel territorio comunale.

**Tab.10 - Manutenzione aiuole - cinta muraria - parco fluviale - verde piste ciclabili**



**Tab.11 - Manutenzione verde cigli**



*Dati 2013  
Ufficio Relazioni con il Pubblico  
Comune di Lucca*